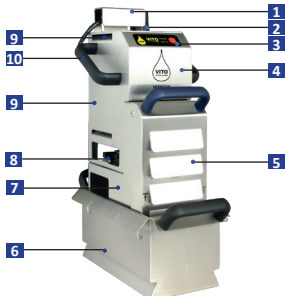


Inhalt

1. Produkt	2
1.1 Produkt Beschreibung.....	2
1.2 Lieferungsumfang.....	2
2. Rechtliche Hinweise	2
3. Vorwort	3
4. Allgemeine Hinweise	3
5. Sicherheitshinweise / Symbolerklärung	3
6. VITO® 60 / VITO® 90 usage	3
6.1 Bestimmungsgemäßer Gebrauch.....	4
6.2 Nicht bestimmungsgemäßer Gebrauch.....	4
7. Vor Inbetriebnahme	4
7.1 Sicherheitshinweise.....	4
7.2 Aufbewahrung von VITO®.....	4
7.3 Filtrationsdauer.....	4
7.4 Überprüfung der Werkseinstellungen.....	5
7.5 Programmierung der Zykluszeit.....	5
7.6 Aktivieren/Deaktivieren des akustischen Signals (VITO® 90 only).....	5
8. Filtrationsvorgang	5
8.1 Voraussetzungen.....	5
8.2 Hinweise zum Betrieb.....	5
8.3 Filtrationsvorgang starten.....	6
8.4 Filtration vorzeitig abbrechen.....	6
9. Sicherheitsfunktionen	6
9.1 Umkip- und Vibrationsschutz (VITO® 90 only).....	6
9.2 Akustisches Signal (VITO® 90 only).....	6
9.3 Temperaturkontrolle.....	6
9.4 Speicherung.....	6
10. Pflege und Wartung	7
10.1 Hinweise.....	7
10.2 Reinigung vorbereiten.....	7
10.3 Manuelle Reinigung.....	7
10.4 Reinigung in einer Industriespülmaschine	7
11. Polyester Filter Wechsel	7
12. Accessoires	8
13. Entsorgung	9
13.1 Entsorgung der Verpackung.....	9
13.2 Entsorgung der Filter.....	9
13.3 Entsorgung der Altgeräte.....	9
13.4 WEEE (Waste Electrical and Electronic Equipment) Richtlinie.....	9
14. Lagerungsempfehlung für Polyester Filter	9
15. Fehlerbehebung	10
16. Technische Daten	11
17. Konformitätserklärung	12



1. Produkt



VITO® 60



VITO® 90

1.1 Produktbeschreibung

1. Kabelschutz
2. Netzkabel
3. Folientastatur
4. Steuerungseinheit
5. Filtereinheit Öffnung Vorderseite
6. Auffangwanne
7. Pump-Filtereinheit
8. Sterngriffschrauben (auf beiden Seiten)
9. Lüftungsschlitze
10. Haltegriff
- 1a Start / Stop Taster
- 2a. Poweranzeige (rote LED)
- 3a. Filteranzeige (grüne LED)

1.2 Lieferungsumfang

- VITO® Filtrationssystem
- Benutzerhandbuch
- Garantiekarte
- Kurzanleitung
- Auffangwanne



2. Rechtliche Hinweise

VITO AG
 Eltastrasse 6
 78532 Tuttlingen (Deutschland)
 Tel: +49 (0) 7461 / 1508050
 Fax: +49 (0) 7461 / 1508051
 info@vito-industrial.com
 www.vito-industrial.com
 CEO:
 Andreas Schmidt (MBA, Dipl.-Wirt.Ing)
 Hauptsitz: Tuttlingen, Deutschland
 Reg. Gericht: Stuttgart HRB-750227

In Kooperation mit:
 Hochschule Albstadt-Sigmaringen
 - Wirtschaftsingenieurwesen -
 Jakobstrasse 1
 72458 Albstadt
 Copyright © VITO AG
 Alle Rechte vorbehalten
 Dieses Dokument unterliegt dem Urheberrecht der Firma VITO AG. Ohne vorherige schriftliche Genehmigung der Firma VITO AG darf das Dokument, oder Teile davon weder vervielfältigt, noch in Widerspruch zu deren berechtigten Interessen verwendet werden. Änderungen im Sinne des technischen Fortschritts sind vorbehalten.

3. Vorwort

Sehr geehrter VITO® Kunde,
vielen Dank, dass Sie sich für ein Produkt aus dem Hause VITO AG entschieden haben. Bitte lesen Sie das Benutzerhandbuch aufmerksam durch, um einen sicheren Einsatz und ein optimales Filtrationsergebnis zu erreichen. Bei Fragen steht Ihnen Ihr Händler oder der Kundenservice gern zur Verfügung. Wir sind dankbar für Anregungen und Vorschlägen zu VITO® und/oder zum Benutzerhandbuch. (Siehe hierzu auch die Kontaktinformationen.) Wir hoffen, dass Sie lange Zeit viel Freude an Ihrem VITO® haben und die Effizienz in Ihrem Betrieb steigern. Mit VITO® sind Sie im Besitz eines hochwertigen Filtrationssystems für Kühlschmierstoffe, wässrige Lösungen und Industrieölen von dem Sie eine lange Produkt - Lebensdauer und effiziente Unterstützung bei Ihrer Arbeit erwarten können.

4. Allgemeine Hinweise

Diese Bedienungsanleitung enthält wichtige Informationen über die Eigenschaften und die Anwendung des VITO®Filtrationsgerätes für Kühlschmierstoffe, wässrigen Lösungen und Industrieölen. Lesen Sie dieses Dokument aufmerksam durch und machen Sie sich mit der Bedienung von VITO® vor dem Einsatz vertraut. Bewahren Sie dieses Handbuch stets griffbereit auf, um bei Bedarf schnell nachschlagen zu können. VITO® ist ein Filtrationssystem für Kühlschmierstoffe, wässrigen Lösungen und Industrieölen. Es dient zur Reinigung von gebrauchten Kühlschmierstoffen, wässrigen Lösungen und Industrieölen. Nach dem Bearbeitungsvorgang ist die Flüssigkeit mit Fremdmetallen belastet.

Das Filtern mit VITO® verlängert die Lebenszeit des Kühlschmierstoffes, der wässrigen Lösung und des Industrieöls. Wir empfehlen die Filtration mit VITO® ein- oder zweimal am Tag. Der VITO® Polyester Filter kann mehrfach benutzt werden, bevor er gewechselt werden muss. Sobald die Flüssigkeit nicht mehr durch die vorderen Auslässe der Filtereinheit fließt, muss der Polyester Filter getauscht werden. Gebrauchte Filter sollten den örtlichen Bestimmungen gemäß entsorgt werden.

5. Sicherheitshinweise / Symbolerklärung

Fehlerhafte Bedienung des VITO® kann zu Gefahren und Verletzungen führen. Folgendes sollte beachtet werden.

Mögliche Gefahren sind mit diesen Symbolen markiert:



Warnung
Verletzungsgefahr bei Nichtbeachtung



Stromschlaggefahr
durch fehlerhafte Handhabung oder Öffnen des Gehäuses



Rutschgefahr
Verunreinigung auf dem Boden möglich



Vorsicht
wichtiger Sicherheitstipp



Warnung
Handschutz muss getragen werden



Warnung
Schutzbrille muss getragen werden



Warnung
Fußschutz muss getragen werden



Warnung
Schutzkleidung muss getragen werden



Bedienungshinweis
Informationen zur Bedienung von VITO®



6. VITO® 60 / VITO® 90 Nutzung

6.1 Bestimmungsgemäßer Gebrauch

- VITO® ist für die Benutzung in Industriebecken konzipiert
- Beachten Sie die Sicherheitshinweise! Filtration ist nur mit Kühlschmierstoffen, wässrigen Lösungen und Industrieölen möglich.
- VITO® sollte nur von entsprechend geschulten Personal verwendet werden!
- VITO® ist nur für den Aussetzbetrieb ausgelegt^t

6.2 Nicht bestimmungsgemäßer Gebrauch

Die Nichtbeachtung der folgenden Fälle kann zur Beschädigung und Fehlfunktion von VITO® führen.

- VITO® ist **NICHT** für die Filtration von anderen Flüssigkeiten als Kühlschmierstoff, wässrigen Lösungen oder Industrieölen zugelassen!
- Benutzen oder lagern Sie VITO® **NICHT** im Freien! Beschädigung durch Regen und Feuchtigkeit.
- VITO® ist **NICHT** für den Dauerbetrieb ausgelegt! Überhitzungs- / Brandgefahr
- Die Lüftungsschlitze (10) **NICHT** abdecken (VITO® 60 / VITO® 90)
- Das Netzkabel (2) **NICHT** mit nassen Händen anfassen!
- Das Netzkabel (2) **NICHT** einklemmen oder knicken!
- Kindern ist der Gebrauch von VITO® strengstens untersagt!
- VITO® darf nur an einer Schutzklasse I Verbindung betrieben werden (mit Schutzleiterkontakt).

Bei unsachgemäßem Gebrauch wird keine Haftung übernommen!

7. Vor Inbetriebnahme

7.1 Sicherheitshinweise

- VITO® sollte sich vor der ersten Benutzung an die Umgebung akklimatisieren.
- In manchen Fällen muss VITO® vor der Benutzung ausgeschalten werden.
- Vor der Erstbenutzung VITO® reinigen. (Siehe Kapitel 10 Pflege und Wartung)
- Stellen Sie sicher, dass die örtliche Netzspannung mit der Spannung auf dem Typenschild übereinstimmt
- Bewegen Sie den VITO® nicht während dem Filtrationsprozess!
- Lassen Sie das Netzkabel (2) **NICHT** in Kontakt mit heißen Lösungen oder sonstigen heißen Gegenständen kommen!
- Die maximale Betriebstemperatur beträgt 175°C!
- Pump-Filtereinheit (7) **NICHT** trocken laufen lassen!
- VITO® nur an den schwarzen Haltegriffen (10) tragen!

7.2 Aufbewahrung von VITO®

- VITO® nach Gebrauch oder zum Transport immer in die Auffangwanne (6) stellen
- VITO® nur in der Auffangwanne (6) lagern
- Zulässige Umgebungstemperatur: +10 bis +35°C (50° bis 95°F)

7.3 Filtrationsdauer

Die Werkseinstellungen der Filtrationszeit von VITO® sind:

- **VITO® 60:** 4,5 min (variabel)
- **VITO® 90:** 4,5 min (variabel)

Nach Erreichen der maximalen Anzahl von Zyklen muss VITO® abkühlen, bevor die Filtration fortgesetzt werden kann.

Abkühlphasen

- bis zu 2 Stunden: **VITO® 60 and VITO® 90** (wenn Netzkabel (8) gezogen ist)
- 15 min: **VITO® 60 and VITO® 90** (wenn Netzkabel (8) eingesteckt ist)

Wenn die Temperatur von VITO® zu hoch ist, aktiviert sich der Thermoschutz selbstständig. (VITO® 90 hat ein zusätzliches akustisches Signal)

- Rote LED (2a) blinkt.
- Der laufende Filtrationsprozess wird abgebrochen

7.4 Überprüfung der Werkseinstellungen

Jedes Betätigen des Druckknopfes (1a) wird durch ein Blinken der roten LED (2a) bestätigt

1. Drücken und halten Sie den Druckknopf (1a)
2. Stecken Sie VITO[®] ein.
3. Halten Sie den Druckknopf (1a) für 5 Sekunden. (VITO[®] 90 gibt ein akustisches Signal)
4. Die programmierte Zykluszeit wird durch Blinken der Anzeigen dargestellt.
5. Die rote LED (2a) zeigt 1 Minute pro Blinken
6. Die grüne LED (3a) zeigt 30 Sekunden pro Blinken

z.B.: 3x rot = 3 min

1x grün = 30 Sekunden

= Zykluszeit: 3min. 30sec.

7.5 Programmieren der Zykluszeit

Um die Zykluszeit neu einzustellen folgen Sie den Schritten in Kapitel 7.4 Überprüfung der Werkseinstellungen, dann:

1. Drücken Sie den Druckknopf (1a) sofort nachdem die Zykluszeit angezeigt wurde.
2. Drücken Sie den Druckknopf (1a) um die Zykluszeit um 30 Sekunden zum verlängern (startet bei 0 Sek.!)

(z.B. 3x drücken für 1,5min etc.)

3. Wenn die gewünschte Zykluszeit eingestellt ist, warten Sie bis die grüne LED (2) kurz aufleuchtet (VITO[®] 90 zusätzliches Signal).

4. Ziehen Sie das Netzkabel (2)

Die neue Zykluszeit ist jetzt eingestellt.

7.6 Aktivieren/Deaktivieren des akustischen Signals und Einstellen der Lautstärke (nur VITO[®] 90)

Um die Lautstärke des Signals einzustellen folgen Sie den Anweisungen in Kapitel 7.4 Überprüfung der Werkseinstellungen, dann:

1. Nachdem die Zykluszeit angezeigt, bzw. eingestellt wurde, warten Sie bis die grüne LED (3a) kurz aufleuchtet (VITO[®] 90 gibt zusätzlich ein akustisches Signal)
2. Benutzen Sie den Druckknopf (1a) um das Signal einzustellen

Die Anzeigen stellen den Status dar:

rote LED (2a) = Ton aus

grüne LED (3a) = halbe Lautstärke

rote LED (2a) + grüne LED (3a) = volle Lautstärke

3. Ziehen Sie das Netzkabel (2)

Die neue Lautstärkeeinstellung ist jetzt eingestellt.

8. Filtrationsvorgang

8.1 Voraussetzungen

VITO[®] 60 / 90

- legen Sie den Partikelfilter in die Pump-Filtereinheit (7) ein (siehe Kapitel 11 Partikelfilterwechsel).
- Schließen Sie den Filterdeckel.
- Setzen Sie die Steuerungseinheit (4) auf die Pump-Filtereinheit (7).
- Ziehen Sie die Sterngriffschrauben (8) an.

8.2 Hinweise zum Betrieb

- Filtrationsvorgang kann jederzeit durch drücken des Druckknopfes (1a) unterbrochen werden.
- VITO[®] während der Filtration NICHT bewegen!
- VITO[®] nicht schräg stehend betreiben!
- Die rote LED (2a) und grüne LED (3a) leuchten während des Betriebs.

8.3 Filtrationsvorgang starten

1. Stellen Sie sicher, dass sich ein Partikelfilter in der Pump-Filtereinheit (7) befindet.
2. VITO® aus der Auffangwanne (6) nehmen
3. Festen Stand sicherstellen (für Haltewinkel siehe Kapitel 12 Zubehör)
4. Prüfen des Levels des Kühlschmierstoffes, der wässrigen Lösung oder des Industrieöls.
(Der Flüssigkeitspegel muss zwischen der MIN and MAX Markierung auf der Pump-Filtereinheit (7) liegen!)
5. Stecken Sie VITO® ein
rote LED (2a) leuchtet
Kühlungsventilator läuft (VITO®60 / VITO® 90)
6. Betätigen Sie den Druckknopf (1a)
7. Grüne LED (3a) leuchtet während der Filtration.

8.4 Filtration vorzeitig abbrechen

1. Betätigen Sie den Druckknopf (1a)
Grünes LED (3a) geht aus
2. Lassen Sie VITO® 60 / VITO® 90 eingesteckt!
3. Heben Sie den VITO® an und lassen Sie den Kühlschmierstoff, die wässrige Lösung und das Industrieöl in den Tank fließen
4. Platzieren Sie den VITO® in der Auffangwanne (6)

9. Sicherheitsfunktionen

9.1 Umkehr und Vibrationsschutz (nur VITO® 90)

Wird VITO® 90 mehr als 15° gekippt platziert, fällt um oder vibriert auf Grund falscher Platzierung oder eines Defektes zu stark, schaltet sich das Gerät selbstständig ab. Die Bereitschaftsanzeige (rote LED) und die Filtrationsanzeige (grüne LED(3a)) blinken und ein sich wiederholendes Tonsignal ertönt.

9.2 Akustisches Signal (nur VITO® 90)

Am Ende jedes Filtrationszyklus' ertönt ein 5 Sekunden langes Tonsignal.

9.3 Temperatur Kontrolle

Bei Überhitzung stoppt VITO® den Filtrationsvorgang.

Die rote LED (2a) blinkt und VITO® 90 gibt zusätzlich ein akustisches Signal aus.

VITO® muss aus dem Behältnis genommen und der Fehler durch Bestätigen des Druckknopfes (3) bestätigt werden.

Die rote LED (2a) blinkt, bis VITO® abgekühlt ist.

Lassen Sie VITO® 60 & VITO® 90 eingesteckt, dadurch ist VITO® nach etwa 15 min wieder einsatzbereit.

Es dauert bis zu 2,5 Stunden, wenn VITO® ausgesteckt ist (Seite 5)

Sollte VITO® zu lange zum Abkühlen benötigen, nach einer temperaturbedingten Abschaltung, ist möglicherweise die Umgebungstemperatur zu hoch oder VITO® wurde in der wässrigen Lösung vergessen.

VITO® 90 gibt alle 40 Sekunden zusätzlich ein akustisches Signal, sollte die Abkühlung nicht erfolgen.

Stellen Sie VITO® an einen kühleren Platz und stecken ihn ein, sodass der Kühllüfter läuft.

Stellen Sie VITO® **NICHT** in das Kühlhaus/Kühlschrank! Kondenswasser zerstört die Elektronik des Gerätes!

9.4 Speicherung

VITO® speichert Laufzeit und Benutzungsdaten. Diese Werte können mit dem VITO® data reader ausgelesen werden. (siehe Kapitel 12 Zubehör)

10. Pflege und Wartung

10.1 Hinweise

- Reinigen Sie die Pump-Filter Einheit (7) bei jedem Filterwechsel
- Reinigen Sie VITO® nur im kalten Zustand
- Benutzen Sie **KEINE** Scheuermittel
- Benutzen Sie **KEINE** Drahtbürste oder Ähnliches

10.2 Reinigung vorbereiten

1. Sicherstellen dass VITO® abgekühlt ist
2. Sterngriffschrauben (8) lösen (beidseitig)
3. Steuerungseinheit (4) von der Pump-Filter Einheit (7) lösen
4. Pump Filter Einheit (7) öffnen
5. Partikelfilter entsorgen
6. Manuelle oder maschinelle Reinigung

10.3 Manuelle Reinigung

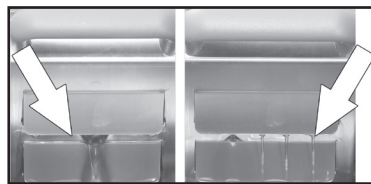
1. Steuerungseinheit (4) nur mit einem feuchten Tuch reinigen!
KEIN fließendes Wasser! Dies zerstört die Elektronik des Gerätes!
2. Reinigung der Pump Filtereinheit (7) mit Systemreiniger oder Wasser.
3. VITO® mit einem Tuch abtrocknen

10.4 Reinigung in einer Industriespülmaschine

1. Steuerungseinheit (4) nur mit einem feuchten Tuch reinigen! Die Steuerungseinheit (4) NIE in die Spülmaschine geben! Dies würde die Elektronik zerstören
2. Pump-Filtereinheit (7) und Auffangwanne (6) in die Spülmaschine geben.
3. Reinigungsprogramm starten.

11. Polyester Filter Wechsel

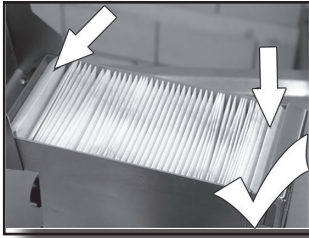
Polyester Filter nur bei Bedarf wechseln. Der Wechselzyklus richtet sich nach dem Gebrauch von VITO® und dem Verschmutzungsgrad des FKüschlschmierstoffs, der wässrigen Lösung oder des Industrieöls.



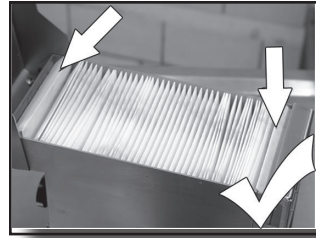
Normal

Zu wenig

Achten Sie auf die Reinigungsleistung und die Austrittsmenge des Kühlschmierstoffs, der wässrigen Lösung oder des Industrieöls aus der Pump-Filtereinheit. Wechseln Sie den Partikelfilter nur bei einer geringen Filtrationsleistung



Lassen Sie keine Lücken zwischen dem Filter und den Kanten der Pump-Filterereinheit (7)



Lassen sie die letzte Falte auf beiden Seiten der Pump-Filterereinheit (7)

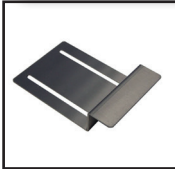
12. Accessoires

Für VITO® verfügbares Zubehör:



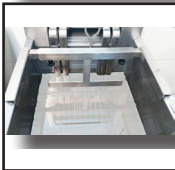
Ersatzfilter for VITO®

Kartongröße:	1 Karton (50 St.)
Filteroberfläche:	VITO® 60/90: 0.26 m ² (2.77 ft ²)
Material:	Polyester Zellulose Faser Filter
Filtrationsgrad:	nom.20 µm (0.0008) / eff. 5 µm (0.0002 in)



Haltewinkel

Sichert VITO® einen festen Stand im Behältnis
Anpassbar an jedes Behältnis
Reduziert Vibrationen



Aufsteckrahmen

Befestigen Sie VITO® direkt im Behältnis
Anpassbar an jedes Behältnis



Data Reader

Liest die Nutzungsdaten von VITO® aus

Brauchen Sie etwas anderes?

Kontaktieren Sie uns für weitere Lösungen. Unser Kundensupport unterstützt Sie gerne bei allen Fragen.

13. Entsorgung

13.1 Entsorgung der Verpackung

- die Verpackung sollte recycled werden
oder
- bewahren Sie die Verpackung auf

13.2 Entsorgung der Filter

- gebrauchte Filter müssen nach den örtlichen Vorgaben entsorgt werden.

13.3 Entsorgung der Altgeräte

Sollte VITO[®] das Ende seines Lebenszyklus erreicht haben, muss das Gerät entsprechend entsorgt werden.

Die Entsorgung übernimmt die VITO AG

Senden Sie hierzu den VITO[®] an:

VITO AG

Eltastrasse 6
78532 Tuttlingen
(Deutschland)

Für weitere Fragen kontaktieren Sie bitte Ihren lokalen Händler oder den VITO AG Kundendienst.

13.4 WEEE (Waste Electrical and Electronic Equipment) Statement

Werfen Sie Elektrowerkzeuge nicht in den Hausmüll! Gemäß der europäischen Richtlinie 2002/96/EG über Elektro- und Elektronikaltgeräte und Ihrer Umsetzung in nationales Recht müssen nicht mehr gebrauchsfähige Elektrowerkzeuge getrennt gesammelt und einer umweltgerechten Wiederverwertung zugeführt werden.

Hersteller dieser Geräte sind dazu verpflichtet, nicht mehr gebrauchsfähige Produkte zurückzunehmen. Die VITO AG hält sich an die Vorschrift, nicht mehr gebrauchsfähige VITO – Markenprodukte, die in die EU verkauft wurden, zurückzunehmen.

Ebenfalls können diese Produkte bei örtlichen Sammelstellen abgegeben werden.

14. Lagerungsempfehlung für Partikelfilter

Setzen Sie die Partikelfilter während der Lagerung keiner extremen Temperatur oder Luftfeuchtigkeit aus, wie etwa der Nähe einer Heizquelle, einer Klimaanlage oder direkter Sonneneinstrahlung.

Hitze, Kälte und Feuchtigkeit wirken sich negativ auf die Eigenschaften der Partikelfilter aus, insbesondere nach dem Entfernen oder nach dem Öffnen der Polybeutel Klimaschutz-Verpackung. Auf jeden Fall dürfen die Partikelfilter keinem Frost ausgesetzt werden, da dies zu Beschädigungen des Partikelfiltergefüges führen kann, welches die Funktionalität der Partikelfilter negativ beeinträchtigt.

Trocken bei 60-65% Relativer Luftfeuchtigkeit

Raumtemperatur 24°C ±5° (78°F ± 40°F)

Paletten oder Filterpakete nicht belasten

Sprunghafte Temperaturänderungen vermeiden

Im Verpackungskarton im verschlossenen Polybeutel aufbewahren

Maximale Höhe der Filterstapel 185cm (6ft) auf Paletten

Unter Einhaltung der genannten Bedingungen beträgt die Lagerungsdauer 3 Jahre.

15. Fehlerbehebung

Funktions	Mögliche Ursache	Abhilfe
Bereitschaftsanzeige (rote LED) (2a) bleibt inaktiv	<ul style="list-style-type: none"> • Netzkabel (2) nicht eingesteckt • Netzkabel (2) defekt 	<ul style="list-style-type: none"> • Stecken Sie VITO® ein • Bitte Service kontaktieren
VITO® ist sehr laut im Betrieb	<ul style="list-style-type: none"> • Sterngriffschrauben (8) sind lose • Rotor defekt 	<ul style="list-style-type: none"> • Sterngriffschrauben (8) festdrehen • Position von VITO® im Behältnis ändern • Bitte Service kontaktieren
Bereitschaftsanzeige (rote LED) (2a) blinkt (VITO® 90)	<ul style="list-style-type: none"> • Übertemperatur 	<ul style="list-style-type: none"> • Lassen Sie VITO® abkühlen • Bringen Sie VITO® an einen kühleren Platz
Bereitschaftsanzeige (rote LED) (2a) und Filtrationsanzeige (grüne LED) (3a) blinken (VITO® 90 gibt zusätzlich ein Tonsignal aus.)	<ul style="list-style-type: none"> • VITO® steht mehr als °15 schräg • Starke Vibrationen 	<ul style="list-style-type: none"> • Position im Behältnis korrigieren • Bitte Service kontaktieren
VITO® startet nicht	<ul style="list-style-type: none"> • Steuerungseinheit (6) defekt 	<ul style="list-style-type: none"> • Bitte Service kontaktieren
Sicherung springt heraus	<ul style="list-style-type: none"> • Netzleitung oder andere elektrische Komponenten defekt • Rotor defekt / blockiert • Stromkreis überlastet 	<ul style="list-style-type: none"> • Bitte Service kontaktieren • Steckdose/Stromkreis wechseln
Geringe Filterleistung	<ul style="list-style-type: none"> • Partikelfilter voll • Pumpe verstopft • Motor defekt 	<ul style="list-style-type: none"> • Partikelfilter wechseln • Pump- Filtereinheit (9) leeren • Bitte Service kontaktieren
Öl spritzt seitlich und/oder hinten aus der Pump- (7) Filtereinheit	<ul style="list-style-type: none"> • Partikelfilter verstopft • zu viel Spiel zwischen Filterdeckel und Pump-Filtereinheit (9) • Filter nicht überlappend eingelegt 	<ul style="list-style-type: none"> • Partikelfilter wechseln • Filtereinschub richten • Filter wie beschrieben einlegen • Bitte Service kontaktieren
LEDs blinken 10 Sekunden nach dem Einstecken	<ul style="list-style-type: none"> • Druckknopf (1a) defekt 	<ul style="list-style-type: none"> • Bitte Service kontaktieren

Sollten Sie hier nicht aufgeführte Störungen feststellen, wenden Sie sich bitte an die VITO Kundenbetreuung oder Ihren Händler! Kontaktdaten finden sie unter 2. Rechtliche Hinweise.

16. Technische Daten

	VITO® 60	VITO® 90
Nennspannung Landesspezifisch (siehe Typenschild)	220 bis 240 V ~ %10± 60 to 60Hz 100 bis 120 V ~ %10± 60 to 60Hz	220 bis 240 V ~ %10± 60 to 60Hz 100 bis 120 V ~ %10± 60 to 60Hz
Stromaufnahme Nennbetrieb	ca. 1,2 A at 230 V ca. 2,4 A at 115 V	ca. 2,0 A at 230 V ca. 4,0 A at 115 V
Max.Leistung / Nennleistung	300 W / 276 W	500 W / 460 W
Geräusentwicklung	85db >	85db >
Benutzersteuerung	(1a) Druckknopf	
Betriebstemperaturen	Steuerungseinheit (6) bis zu max. 75°C (167°F) Pump-Filtereinheit (9) max. 200°C/392°F (kurzzeitig) Pump-Filtereinheit (9) max. 180°C/356°F (permanent) (empfohlene Frittieretemperatur max. 175°C/347°F)	
Lagertemperaturen	10°C/50°F bis max. 30°C/86°F (Bei höherer Temperatur weniger Zyklen)	
Abmessungen (B x H x T) Ohne Haltegriffe (7)	116 x 400 x 191 mm 4.6 x 15.8 x 7.5 in	116 x 485 x 185 mm 4.6 x 19.3 x 7.3 in
mit Haltegriffen (7)	195 x 400 x 205 mm 7.7 x 15.8 x 8.1 in	210 x 485 x 200 mm 8.3 x 19.3 x 7.8 in
mit Auffangwanne (4)	195 x 425 x 325 mm 7.7 x 16.8 x 12.6 in	210 x 550 x 324 mm 8.3 x 21.6 x 12.8 in
Gewicht	VITO® : 7,4 kg (16.2 lbs) Auffangwanne: 1,3 kg (2 lbs)	VITO® : 9,7 kg (21.4 lbs) Auffangwanne: 1,6 kg (3.5 lbs)
Akustisches Signal	Nein	Ja
Partikelaufnahme	1.4L (3.08 lbs)	2,5 L (5.5 lbs)
Applikation	bis 500L Behältnisse	für alle Behältnisse
Filter	ca. Falten: 43 Material: Polyester Zellulose Faser	ca. Falten: 43 Material: Polyester Zellulose Faser
Betriebsart	Aussetzbetrieb	



17. Konformitätserklärung

Ausgestellt von: **VITO AG | Eltastrasse 6 78532 Tuttlingen (Germany) | Tel. : (0) 7461 / 1508050**
Fax : +49 (0) 7461 / 1508051 | Email: info@vito-industrial.com

Für die Produkte **VITO®60** und **VITO®90**: **EU Patent Nr. 1326692 / U.S. Patent Nr. US7.052.605.B2**

Die Profi-Filtrationssysteme werden nach folgenden Normen hergestellt und geprüft:
Im Sinne der EU Richtlinien :

- 2006/42/EG Maschinenrichtlinie
- 2014/30/EU Elektromagnetische Vertäglickeit
- 2014/35/EU Niederspannungsrichtlinie
- 2011/65/EU RoHS - Richtlinie (Restriction of certain Hazardous Substances)
- 2003/10/EC Mindestvorschriften zum Schutz von Sicherheit und Gesundheit der Arbeitnehmer
- 2012/19 EU Richtlinie für Elektro- und Elektronik-Altgeräte

Auf Grund des Risikos physische Schäden durch Lärm zu erleiden, unterliegen die Filtrationsgeräte VITO® 60, VITO® 90 den betreffenden Harmonisierungsrechtsvorschriften der Europäischen Union.

- EN 61000-6-1: 2007 Immunität
- EN 61000-6-2: 2005 Immunität
- EN 61000-6-3: 2007 + A1: 2011 Emission
- EN 61000-6-4: 2007 + A1: 2011 Emission

mit Deutschen, Europäischen und Internationalen (Nicht- Europäischen) Standards

Deutscher Standard DIN EN		Europäischer Standard EN		(Internationaler Standard IEC (IEC/CISPR
DIN EN 61000-6-1:2007-10	basiert auf	EN 61000-6-1:2007	basiert auf	IEC 61000-6-1:2005
DIN EN 61000-6-2:2006-03	basiert auf	EN 61000-6-2:2005	basiert auf	IEC 61000-6-2:2005
DIN EN 61000-6-3:2011-09	basiert auf	EN 61000-6-3:2011-09	basiert auf	IEC 61000-6-3:2006 + A1:2010
DIN EN 61000-6-4:2011-09	basiert auf	EN 61000-6-4:2011-09	basiert auf	IEC 61000-6-4:2006 + A1:2010
DIN EN 61000-3-2:2010-03	basiert auf	EN 61000-3-2:2010-03	basiert auf	IEC 61000-3-2:2005 + A1:2008 + A2:2009
DIN EN 61000-3-3:2014-03	basiert auf	EN 61000-3-3:2014-03	basiert auf	IEC 61000-3-2:2005 + A1:2008 + A2:2009
DIN EN 60335-1:2014-11	basiert auf	EN 60335-1:2014-11	basiert auf	IEC 60335-1:2010
DIN EN 12100:2011-03	basiert auf	EN 12100:2011-03	basiert auf	ISO 12100:2011-03
DIN EN 60204-1/A1	basiert auf	EN 60204-1/A1	basiert auf	IEC 60204-1:2005+AMD1:2008 CSV
DIN EN 56014-1:2012-05	basiert auf	EN 56014-1:2012-05	basiert auf	CISPR 14-1:2005 + A1:2008 + Cor. :2009 A2:2011 +
DIN EN 56014-2:2016-01	basiert auf	EN 56014-2:2016-01	basiert auf	CISPR 14-2:2015
-	-	EG) Nr. 2023/2006)	-	-
-	-	EG) Nr. 1935/2004)	-	-

Tuttlingen, December 08, 2014


Andreas Schmidt
CEO
VITO AG